

MINISTÉRIO DA SAÚDE
MINISTÉRIO DA EDUCAÇÃO

**Guia de Bolso do
Programa Saúde na Escola**

Saúde Bucal



Brasília – DF
2022



MINISTÉRIO DA SAÚDE
MINISTÉRIO DA EDUCAÇÃO

**Guia de Bolso do
Programa Saúde na Escola**

Saúde Bucal



Brasília - DF
2022

2022 Ministério da Saúde. Ministério da Educação.



Esta obra é disponibilizada nos termos da Licença Creative Commons – Atribuição – Não Comercial – Compartilhamento pela mesma licença 4.0 Internacional. É permitida a reprodução parcial ou total desta obra, desde que citada a fonte.

A coleção institucional do Ministério da Saúde pode ser acessada, na íntegra, na Biblioteca Virtual em Saúde do Ministério da Saúde: <http://bvsmis.saude.gov.br>.

Tiragem: 1ª edição – 2022 – versão eletrônica

Elaboração, distribuição e informações:

MINISTÉRIO DA SAÚDE
Secretaria de Atenção Primária à Saúde
Departamento de Promoção da Saúde
Espalada dos Ministérios, bloco G,
Ed. Anexo, 4º andar, ala B Sul
CEP: 70058-900 – Brasília/DF
Tel.: (61) 3315-9004
Site: <https://aps.saude.gov.br>
E-mail: depros@saude.gov.br

MINISTÉRIO DA EDUCAÇÃO
Secretaria de Educação Básica
Diretoria de Políticas e Diretrizes da Educação Básica
Espalada dos Ministérios, bloco L, Anexo II, 3º andar
CEP: 70047-900 – Brasília/DF
Tel.: (61) 2022-9211
Site: www.mec.gov.br
E-mail: dpd-seb@mec.gov.br

Editor-geral:

Raphael Câmara Medeiros Parente

Supervisão-geral:

Juliana Rezende Melo da Silva

Coordenação-geral:

Secretaria de Atenção Primária à Saúde

Elaboração:

Ana Beatriz de Souza Paes
Betina Suziellen Gomes da Silva
Caroline Martins José dos Santos

Élem Cristina Cruz Sampaio
Flávia Santos Oliveira de Paula
Mariana das Neves Sant'Anna Tunala
Mônica Guimarães Macau Lopes
Nicole Aimée Rodrigues José
Lucas Agostinho Fernandes
Fabiana Vieira Santos Azevedo
Priscila Fernandes do Prado Neto

Colaboração:

Ministério da Cidadania
Fundação Oswaldo Cruz (Fiocruz)
Fundo Nacional de Desenvolvimento da Educação (FNDE)
Instituto Nacional de Câncer José Alencar Gomes da Silva (Inca)
Organização Pan-Americana da Saúde (Opas)
Organização das Nações Unidas para a Educação, a Ciência e a Cultura (Unesco)
Fundo das Nações Unidas para a Infância (Unicef)

Revisão Técnica:

Debora Estela Massarente Pereira
Juliana Michelotti Fleck
Kátia Godoy Cruz GAB

Coordenação editorial:

Júlio César de Carvalho e Silva

Projeto gráfico, capa e diagramação:

All Type Art & Design

Normalização:

Daniel Pereira Rosa – Editora MS/CGDI

Ficha Catalográfica

Brasil. Ministério da Saúde.

Guia de bolso do Programa Saúde na Escola : saúde bucal [recurso eletrônico] / Ministério da Saúde, Ministério da Educação. –

Brasília : Ministério da Saúde, 2022.

32 p. : il.

Modo de acesso: World Wide Web: http://bvsmis.saude.gov.br/bvs/publicacoes/guia_bolso_pse_saude_bucal.pdf

ISBN 978-65-5993-245-0

1. Programas Nacionais de Saúde. 2. Saúde bucal. 3. Promoção da Saúde Escolar. I. Ministério da Educação. II. Título.

CDU 614:37

Catálogo na fonte – Coordenação-Geral de Documentação e Informação – Editora MS – OS 2022/0185

Título para indexação:

PSE Pocket Guide: Oral health

Sumário

Apresentação	4
OFICINA 1 – Cuidando dos Dentes	6
OFICINA 2 – Cuidados de Saúde Bucal.....	9
OFICINA 3 – O que é Biofilme Oral?	12
OFICINA 4 – Erosão Ácida dos Dentes.....	14
OFICINA 5 – Cárie Dentária	16
OFICINA 6 – Labirinto Amigos do Dente	18
OFICINA 7 – Pintando e Aprendendo com os Amigos do Dente	20
OFICINA 8 – Mitos e Verdades sobre a Saúde Bucal	22
OFICINA 9 – Quiz do Trauma na Boca ou no Dente.....	25
OFICINA 10 – Exposição aos Fluoretos.....	28

Apresentação

Conceber a saúde como algo produzido pessoal e coletivamente requer também um olhar ampliado sobre a prática profissional, o sujeito e sua condição objetiva de viver e produzir a saúde de que necessita. Permite compreender que a complexidade na qual o processo saúde-doença se desenvolve na sociedade sugere que esse fenômeno não perpassa unicamente o setor saúde e não está localizada apenas no território onde os indivíduos moram, mas em outros espaços de convivência e construção humana, como a família, as associações comunitárias, os espaços de decisões políticas governamentais, os locais e equipamentos públicos de lazer, as ruas, o trabalho e as relações intersetoriais, que neste caso, tratam do diálogo entre saúde e educação.

Falar de saúde referenciando o *fazer* na escola e o *fazer* na Unidade Básica de Saúde requer um olhar ampliado, que consiga realizar a intersecção necessária ao desenvolvimento de ações que contemplem as intencionalidades das duas áreas e tenham como contexto a realidade dos educandos e suas possibilidades de ressignificar conhecimentos e práticas em prol da melhoria das condições de vida.

Nesse contexto, o Programa Saúde na Escola (PSE), programa essencialmente intersetorial, instituído pelo Decreto Presidencial n.º 6.286, de 5 de dezembro de 2007, visa contribuir para o fortalecimento de ações que integrem as áreas de saúde e de educação no enfrentamento de vulnerabilidades e que ampliem a articulação de saberes e experiências no planejamento, na realização e na avaliação das iniciativas para alcançar o desenvolvimento integral dos estudantes da rede pública de educação básica, e que apoiem o processo formativo dos profissionais de saúde e educação de forma permanente e continuada.

Um dos desafios da implantação do PSE é conseguir produzir algo comum à saúde e à educação, ao mesmo tempo em que é significativo para a vida do estudante. Assim, os materiais têm como proposta oferecer dispositivos para que os gestores desse programa se apropriem das temáticas, das potências e das estratégias para o trabalho intersetorial no território compartilhado entre saúde e educação, da importância do processo formativo intersetorial permanente e continuado dos atores envolvidos no programa, dos mecanismos de articulação com as redes sociais e da criação de parcerias com setores do governo e da sociedade.

Por fim, é um convite à reflexão sobre as potencialidades existentes para a promoção da saúde e da cidadania dos estudantes da rede pública de educação básica. Bem como sobre o trabalho intersetorial, centrado em ações compartilhadas e corresponsáveis, que provoca articulação para a produção de um novo cuidado em saúde na escola.

Objetivo

O objetivo deste Guia de Bolso é auxiliar os profissionais de saúde e de educação na realização de atividades de promoção e prevenção em saúde bucal nas escolas.

Serão apresentadas oficinas que podem ser utilizadas nas disciplinas escolares e que devem estar alinhadas e alicerçadas com o Plano Político Pedagógico (PPP) das escolas. Ressalta-se que essas oficinas deverão ser adaptadas de acordo com a idade do público-alvo e dos recursos humanos e materiais disponíveis.

Para início de conversa

A saúde bucal está diretamente ligada à qualidade de vida e bem-estar social, pois, além das funções mastigatórias apresentadas pela cavidade bucal, também está ligada à autoestima do ser humano.

Ao longo da vida temos duas dentições: a “decídua”, conhecida popularmente por ter dentes de leites, denominada pelo aspecto esbranquiçado dos dentes; e a “permanente”, que se inicia geralmente aos 5 anos e se perpetua por toda vida com mais elementos dentários (dentes).

A familiaridade com hábitos de higiene bucal e sua incorporação na rotina desde os primeiros anos de vida, somados a uma alimentação adequada e saudável, podem repercutir em indivíduos mais saudáveis, diminuindo as chances de serem acometidos por doenças bucais oriundos de micro-organismos.

Para a elaboração das atividades aqui propostas, foram identificados os conteúdos relativos ao tema saúde bucal no PSE, que podem apresentar interface com os seguintes componentes curriculares: Ciências Biológicas, Biologia, Química, Artes e Educação Física.

Entre os conteúdos pautados neste material, estão os seguintes: conhecimentos gerais sobre a saúde bucal, com destaque à higiene bucal; anatomia da boca e ações intersetoriais, entre outros. Também serão apresentados os principais agravos bucais correlacionando-os às potencialidades de abordagens na educação em saúde.

No âmbito do PSE, é essencial haver uma estreita articulação entre os profissionais de saúde e de educação, visando articular as práticas de educação em saúde em momentos oportunos para os educandos.

Oficinas sobre saúde bucal

Antes de começar a organizar as oficinas, segundo cada faixa etária e nível de ensino, é fundamental conhecer um pouco sobre a saúde bucal, por meio da leitura do *Caderno Temático de Saúde Bucal* do PSE, que traz informações detalhadas sobre essa temática.



OFICINA 1

Cuidando dos Dentes

- 🕒 **Objetivo:** induzir percepções sobre função e cuidados com os dentes.
- 👥 **Público-alvo (nível de ensino):** ensino fundamental I.
- 🕒 **Tempo de duração:** 40 minutos.
- ✍️ **Materiais necessários:** papel A4 ou cartolinas; canetas, lápis ou canetinhas.

Resumo da atividade

- Explicar aos estudantes os pontos abordados no resumo conceitual.
- Separar sua turma em grupos de 5 crianças, dando 15 minutos para os grupos conversarem entre si sobre as seguintes perguntas:
 - Qual a função do dente na boca?
 - O que deve ser feito para cuidar dos dentes?
 - Desenhe e pinte um dente.

Resumo conceitual

Os dentes são órgãos humanos e, diferentemente do que muitos pensam, não são uma estrutura oca. Dentro deles há um conjunto de vasos e nervos que compõem a polpa dentária, gerando vitalidade e sensibilidade às questões externas.

A dentição decídua, conhecida como de leite, tem 20 dentes no total. É importante manter esses elementos para dar lugar aos dentes que a substituirão – dentes permanentes, que chegam ao número de 32. Os dentes variam segundo seu formato em razão da sua função específica, conforme ilustrado na figura a seguir.

Figura 1 – Tipos de dentes.



Fonte: Freepik.

Para saber mais, consulte também o Capítulo 6 do *Caderno Temático de Saúde Bucal* do PSE.



Fique atento!

Quando há uma cárie de tamanho maior no dente, os micro-organismos podem migrar de dentro do dente, pela corrente sanguínea, para outras partes do corpo, causando desde inchaços no rosto até infecções mais sérias.

Conclusão da atividade

- Ao final da atividade reunir os grupos e deixar que cada um deles fale sobre as suas percepções.
- Realizar um fechamento no qual mencione as respostas para as questões levantadas.



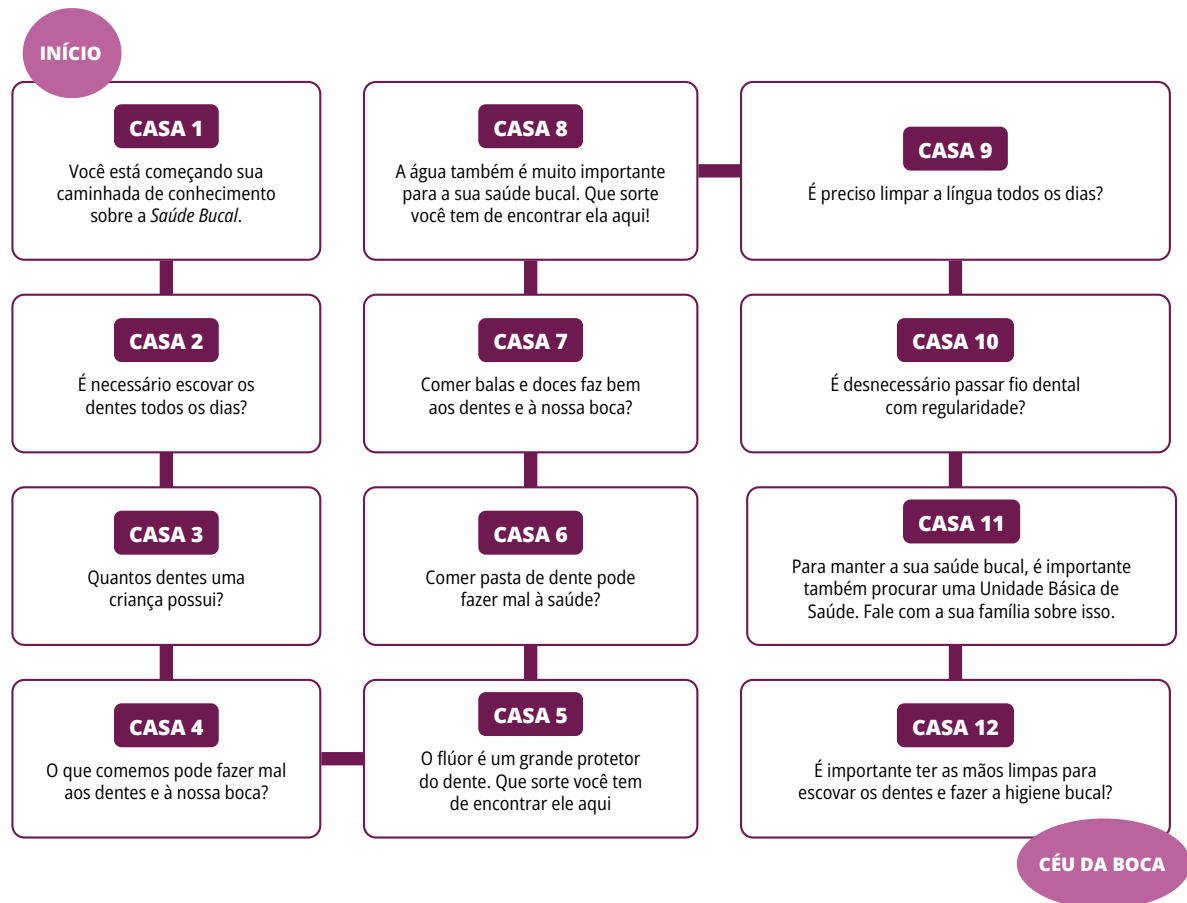


OFICINA 2

Cuidados de Saúde Bucal

- 🎯 **Objetivo:** entender os efeitos da higiene bucal frente ao processo saúde e doença na cavidade oral, mediante um jogo.
- 👥 **Público-alvo (nível de ensino):** ensino fundamental.
- 🕒 **Tempo de duração:** 40 minutos.
- 📝 **Materiais necessários:** dados; pinos para identificar cada grupo no tabuleiro e jogo de tabuleiro impresso, conforme figura a seguir.

Figura 2 – Jogo de tabuleiro. Brasil, 2021



Fonte: Secretaria de Atenção Primária à Saúde (Saps/MS).

Resumo da atividade:

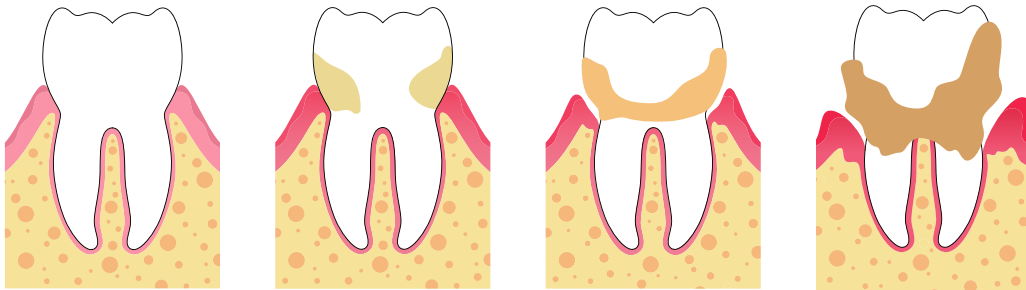
- Separar os estudantes em dois grupos.
- Cada grupo deverá escolher um líder, que jogará o dado, fará os movimentos no tabuleiro e fará a leitura do comando escrito na respectiva casa do tabuleiro.

- A cada casa do tabuleiro, após a resposta do grupo para cada pergunta, o profissional de saúde e/ou o profissional de educação devem dar a resposta e a explicação para cada pergunta, indicando também um dos seguintes comandos: permanecer na respectiva casa, avançar alguma casa, voltar alguma casa ou ficar uma rodada sem jogar.
- Para auxiliar na resposta para cada uma das perguntas, seguem algumas indicações do *Caderno Temático de Saúde Bucal*:
 - **Casa 1:**
 - Caderno Temático de Saúde Bucal: Capítulo 2.
 - Comando: Permaneça nessa casa!
 - **Casa 2:**
 - Caderno Temático de Saúde Bucal: Capítulo 6 - Tópico 6.5.
 - Comando: Fique 1 rodada sem jogar!
 - **Casa 3:**
 - Caderno Temático de Saúde Bucal: Capítulo 6 - Tópico 6.1.
 - Comando: Se a resposta for 20 dentes, avance 1 casa!
 - **Casa 4:**
 - Caderno Temático de Saúde Bucal: Capítulo 6 - Tópico 6.2.
 - Comando: Se a resposta for sim, avance 2 casas!
 - **Casa 5:**
 - Caderno Temático de Saúde Bucal: Capítulo 6 - Tópico 6.5.
 - Comando: Permaneça nessa casa!
 - **Casa 6:**
 - Caderno Temático de Saúde Bucal: Capítulo 6 - Tópico 6.5.
 - Comando: Se a resposta for não, volte 2 casas!
 - **Casa 7:**
 - Caderno Temático de Saúde Bucal: Capítulo 6 - Tópico 6.5.
 - Comando: Se a resposta for sim, fique 1 rodada sem jogar!
 - **Casa 8:**
 - Caderno Temático de Saúde Bucal: Capítulo 1 e Capítulo 6 - Tópico 6.1.4.
 - Comando: Avance 2 casas!
 - **Casa 9:**
 - Caderno Temático de Saúde Bucal: Capítulo 6 - Tópico 6.1.1 e 6.5.
 - Comando: Se a resposta for sim, avance 1 casa!
 - **Casa 10:**
 - Caderno Temático de Saúde Bucal: Capítulo 6 - Tópico 6.5.
 - Comando: Se a resposta for sim, volte 2 casas!
 - **Casa 11:**
 - Caderno Temático de Saúde Bucal: Capítulo 3.
 - Comando: Permaneça nessa casa!
 - **Casa 12:**
 - Caderno Temático de Saúde Bucal: Capítulo 6 - Tópico 6.3.
 - Comando: Se a resposta for sim, avance 1 casa!
- O grupo que chegar no céu da boca primeiro, vence o jogo.

OFICINA 3

O que é Biofilme Oral?

- 🕒 **Objetivo:** evidenciar a existência de micro-organismos na cavidade bucal e realizar a escovação dental supervisionada.
- 👥 **Público-alvo:** ensino fundamental II, ensino médio e educação de jovens e adultos.
- 📝 **Materiais necessários:** dispositivos audiovisuais e fotos, desenhos ou vídeos da boca e dos dentes com biofilme.
- 🕒 **Tempo de duração:** 30 minutos



Resumo da atividade:

- Por meio de fotos, desenhos ou vídeos demonstrar a evolução do biofilme oral na boca e nos dentes quando não higienizado, dando ênfase que a superfície dentária e demais estruturas da boca (língua) que devem ser limpas rotineiramente e que as bactérias causadoras da cárie não são visíveis ao olho nu.
- Organizar os estudantes em frente a um espelho, solicitando que verifiquem se enxergam alguma bactéria na boca.
- O profissional de saúde deve aplicar o evidenciador de placa bacteriana nos estudantes.
- Solicitar aos estudantes que observem no espelho o aparecimento de áreas rosas/vermelhas, que são as áreas onde há bactérias que podem se multiplicar contribuindo para o desenvolvimento de cárie dentária.
- Por fim, no momento da orientação da higiene oral, demonstrar que é possível remover a parte colorida (pigmentada) com o hábito de higiene, e citar que todas as vezes que higienizamos corretamente a cavidade oral ocasionamos o não acúmulo desse biofilme evitando processos como o desenvolvimento de uma lesão de cárie.

Resumo conceitual:

O biofilme oral é um acumulado de micro-organismos que ficam sobre e entre os dentes, sobre a língua e em outras partes da boca, quando não há limpeza adequada. Existem micro-organismos de várias espécies dos reinos das bactérias e archaeas, fungos. E também há vírus.

Para saber mais, consulte também o Capítulo 6 do *Caderno Temático de Saúde Bucal*.



OFICINA 4

Erosão Ácida dos Dentes

- 🎯 **Objetivo:** explicar o que é Erosão Ácida dos Dentes e sua relação com a alimentação.
- 👥 **Público-alvo:** ensino fundamental, ensino médio e educação de jovens e adultos.
- 📁 **Materiais necessários:** dispositivos audiovisuais e fotos, desenhos ou vídeos de alimentos ácidos e alimentos básicos.
- 🕒 **Tempo de duração:** 30 minutos.

Resumo da atividade:

- Definir para os estudantes o que é Erosão Ácida dos Dentes, sem explicar quais seriam os alimentos ácidos.
- Mostrar aos estudantes exemplos de alimentos ácidos – como refrigerantes, energéticos, vinagre e limão – e alimentos básicos – como maçã, melancia, alface, tomate, azeite – todos juntos sem diferenciar se são ácidos ou básicos.
- Separar os estudantes em dois grupos, solicitando que eles selecionem os alimentos que podem causar Erosão Ácida dos Dentes.
- Revelar quais são os alimentos ácidos, reforçando a importância de uma alimentação adequada e saudável, conforme as diretrizes do *Guia Alimentar para a População Brasileira*, disponível em <https://bit.ly/3IBPcbM>, e o *Guia Alimentar para Crianças Brasileiras Menores de 2 anos*, disponível em <https://bit.ly/3lxaSFM>.

Resumo conceitual:

A Erosão Ácida dos Dentes é um processo de perda dos minerais do dente que acontece, principalmente, pela alimentação frequente de produtos ácidos, como refrigerantes, energéticos, vinagre, limão, entre outros. Para saber mais, consulte também o Capítulo 7 do *Caderno Temático de Saúde Bucal*.

Figura 3 – Evolução da Erosão Ácida dos Dentes



Fonte: Freepik

Saiba mais

Para saber mais sobre alimentação adequada e saudável, consulte também o Caderno Temático do PSE de Alimentação Saudável.

OFICINA 5

Cárie Dentária

🕒 **Tempo de duração:** 40 minutos.

🎯 **Objetivo:** explicar sobre a relação entre a alimentação e o desenvolvimento de cáries.

👥 **Público-alvo:** educação infantil e ensino fundamental I.

✍️ **Materiais necessários:** dois cestos/caixas, um com o desenho ou figura de um dente feliz e outro com o desenho ou figura de um dente triste; fotos ou desenhos de alimentos *in natura*, minimamente processados, processados e ultraprocessados.

🕒 **Tempo de duração:** 30 minutos.



Resumo da atividade:

Definir para os estudantes o que é Cárie Dentária. Para saber mais, consulte também os Capítulos 2, 4 e 6 do *Caderno Temático de Saúde Bucal*.

Espalhar em frente aos cestos/caixas as fotos ou os desenhos dos diversos tipos de alimentos.

Explicar alimento por alimento qual faz bem à saúde em geral e à saúde bucal (alimentos *in natura*, minimamente processados), colocando-o no cesto do dente feliz, e qual não faz (alimentos processados e ultraprocessados), colocando-o no cesto do dente triste.

Resumo conceitual:

Cárie dentária é uma doença crônica não transmissível que ocasiona perda dos minerais do dente que acontece pela presença de biofilme oral não saudável e alimentação baseada no consumo de açúcares, provenientes de alimentos ultraprocessados como bolachas recheadas, salgadinhos de amido de milho, balinhas pirulitos, chicletes etc.

Para saber mais, consulte também o Capítulo 6 do *Caderno Temático de Saúde Bucal* do PSE.

Para saber mais sobre alimentação adequada e saudável, consulte também do *Caderno Temático de Alimentação Saudável* do PSE.

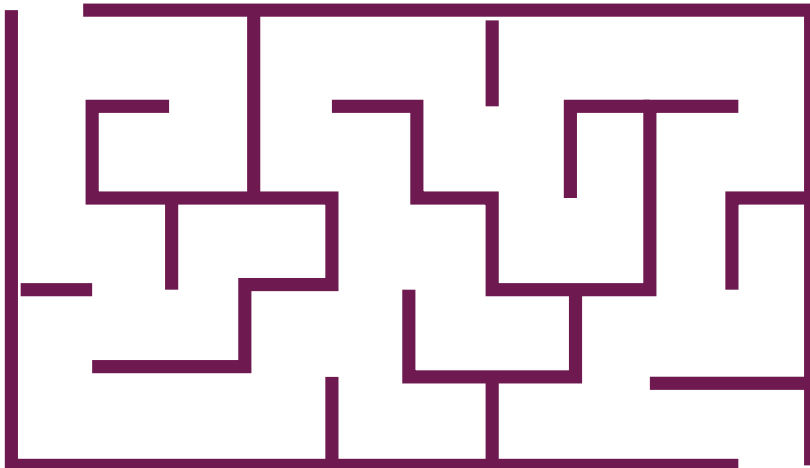


OFICINA 6

Labirinto Amigos do Dente

- 👥 **Público-alvo:** educação infantil e ensino fundamental I.
- ✍️ **Materiais necessários:** Labirinto Amigos do Dente impressos (Figura 4), canetas ou lápis.
- 🕒 **Tempo de duração:** 20 minutos.
- 🎯 **Objetivo:** explicar a importância da higiene bucal diária e como executá-la.

Figura 4 – Labirinto sobre a evolução da Erosão Ácida dos Dentes



Fonte: Secretaria de Atenção Primária à Saúde (Saps/MS).

Resumo da atividade:

- Explicar quais são os produtos de higiene amigos do dente, como a pasta de dente, o fio dental e a escova, ressaltando a função de cada um deles e a importância de se manter uma higiene bucal diária. Para saber mais, consulte também o Capítulo 6 do *Caderno Temático de Saúde Bucal*.
- Distribuir os Labirintos Amigos do Dente impressos e as canetas ou os lápis.
- Orientar e auxiliar os estudantes a encontrarem o caminho para os amigos do dente.

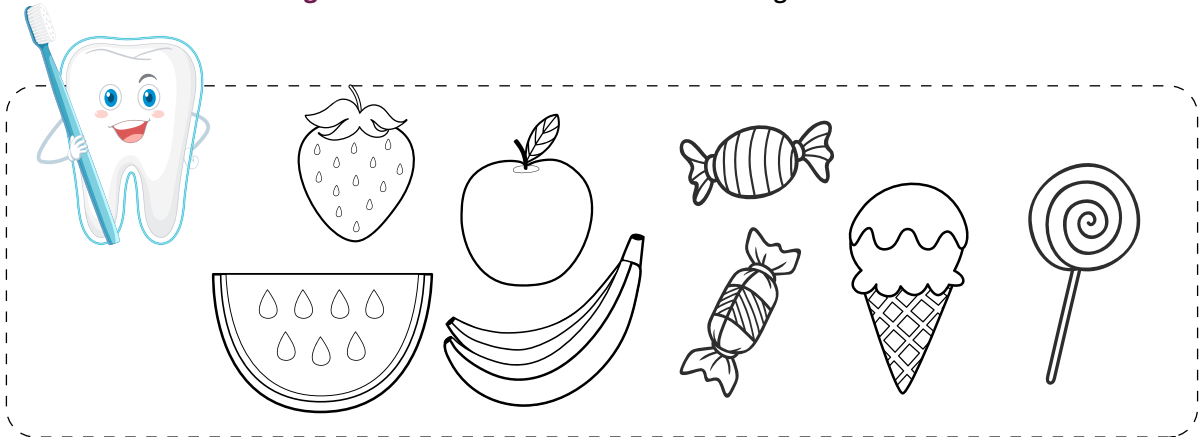


OFICINA 7

**Pintando e Aprendendo
com os Amigos do Dente**

- 👤 **Público-alvo:** educação infantil e ensino fundamental I.
- 📄 **Materiais necessários:** papel impresso com desenhos de alimentos *in natura*, minimamente processados, processados e ultraprocessados (Figura 5); canetas, lápis, canetinha ou lápis de cor.
- 🕒 **Tempo de duração:** 20 minutos.
- 🎯 **Objetivo:** explicar sobre a relação entre a alimentação e a saúde bucal.

Figura 5 – Desenho sobre os alimentos amigos do dente



Fonte: Secretaria de Atenção Primária à Saúde (Saps/MS).

Resumo da atividade:

- Explicar para os estudantes qual a relação entre a alimentação e a saúde bucal, destacando os alimentos amigos do dente (alimentos *in natura*, minimamente processados) e os alimentos que não são amigos do dente (alimentos processados e ultraprocessados). Para saber mais, consulte também o Capítulo 6 do *Caderno Temático de Saúde Bucal* e os *Guias Alimentar para a População Brasileira*, disponível em <https://bit.ly/3IETaQA>, e *Guia Alimentar para Crianças Brasileiras Menores de 2 Anos*, disponível em <https://bit.ly/3LERD7Y>.
- Distribuir o papel impresso com o desenho de diversos alimentos e canetas, lápis, canetinha ou lápis de cor.
- Orientar e auxiliar os estudantes a pintarem os alimentos amigos do dente.

Saiba mais

Para saber mais sobre alimentação adequada e saudável, consulte também o Caderno Temático do PSE de Alimentação Saudável.





OFICINA 8

Mitos e Verdades sobre a Saúde Bucal

👤 **Público-alvo:** ensino fundamental II e ensino médio.

📄 **Materiais necessários:** cartões impressos ou escritos com frases sobre saúde bucal, como as seguintes:

- A cárie é um problema no dente causado por um micro-organismo.
- O flúor é uma forma de proteger os dentes.
- A alimentação ajuda ou prejudica a saúde bucal.
- É preciso escovar os dentes e usar fio dental, para uma adequada higiene bucal.
- Não há como identificar a placa bacteriana/biofilme “a olho nu”.
- Devemos usar fio dental para retirar os restos de alimento que ficam entre os dentes e que a escova e a pasta de dente não alcançam.
- O açúcar não está envolvido com a cárie.
- A saliva não ajuda na limpeza da boca.
- A higiene das mãos não possui relação com a saúde bucal.

🕒 **Tempo de duração:** 40 minutos

🎯 **Objetivo:** desmitificar proposições sobre saúde bucal e demonstrar a importância de hábitos saudáveis.



Resumo da atividade:

- Distribuir os cartões impressos ou escritos com frases sobre saúde bucal.
- Solicitar que cada estudante ou grupo de estudantes avalie se a frase do cartão é um mito ou uma verdade, explicando o porquê. Nesse momento, pode-se fazer uma discussão respeitosa entre os estudantes, se necessário.
- Após a resposta de cada cartão, explicar se a frase é mito ou verdade, conforme as seguintes orientações do *Caderno Temático de Saúde Bucal*:
 - a cárie é um problema no dente causado por um micro-organismo.
 - Caderno Temático de Saúde Bucal: Capítulos 2, 4 e 6.
 - O flúor é uma forma de proteger os dentes.
 - Caderno Temático de Saúde Bucal: Capítulos 6 – Tópico 6.5.
 - A alimentação ajuda ou prejudica a saúde bucal.
 - Caderno Temático de Saúde Bucal: Capítulos 6 – Tópico 6.2.
 - É preciso escovar os dentes e usar fio dental, para uma adequada higiene bucal.
 - Caderno Temático de Saúde Bucal: Capítulos 6 – Tópico 6.5.
 - Não há como identificar a placa bacteriana/biofilme “a olho nu”.
 - Caderno Temático de Saúde Bucal: Capítulos 6 – Tópico 6.5.
 - Devemos usar fio dental para retirar os restos de alimento que ficam entre os dentes e que a escova e a pasta de dente não alcançam.
 - Caderno Temático de Saúde Bucal: Capítulos 6 – Tópico 6.5.
 - O açúcar não está envolvido com a cárie.
 - Caderno Temático de Saúde Bucal: Capítulos 6 – Tópico 6.2.
 - A saliva não ajuda na limpeza da boca.
 - Caderno Temático de Saúde Bucal: Capítulos 6 – Tópico 6.1.
 - A higiene das mãos não possui relação com a saúde bucal.
 - Caderno Temático de Saúde Bucal: Capítulos 6 – Tópico 6.3.

OFICINA 9

Quiz do Trauma na
Boca ou no Dente

- 👤 **Público-alvo:** ensino fundamental.
- 📄 **Materiais necessários:** folha impressa com o quiz a seguir.
- 🕒 **Tempo de duração:** 40 minutos.
- 🎯 **Objetivo:** elucidar sobre cuidados emergenciais no caso de um traumatismo dentário.



Resumo da atividade:

- Separar os estudantes em dois grupos.
- Começar as perguntas do quiz para um dos grupos, explicando qual é a resposta correta para cada pergunta e explicando o porquê, conforme as seguintes orientações a seguir retiradas do *Caderno Temático de Saúde Bucal*. Quando o grupo errar, a vez passará para o outro grupo.
- Somar os pontos de cada grupo que tiver respondido mais perguntas corretamente.
- Ao final do quiz, ganha o grupo que tiver respondido mais perguntas corretamente.

Perguntas:

1. O dente é uma estrutura formada por quais partes?
 - a) Esmalte.
 - b) Dentina.
 - c) Polpa.
 - d) Todas as opções anteriores.
2. Após um trauma na boca ou no dente, onde devo procurar atendimento?
 - a) Em casa.
 - b) Na Unidade Básica de Saúde.
 - c) Na escola.
3. Caí no pátio da escola e meu dente saiu da boca, o que devo fazer?
 - a) Esquecer o dente.
 - b) Encaixar o dente no espaço onde ele estava na boca procurar uma Unidade Básica de Saúde.
 - c) Encontrar o dente e procurar uma Unidade Básica de Saúde.
 - d) Ir ao dentista somente uma semana depois do trauma.
4. Quanto tempo devo procurar uma Unidade Básica de Saúde após um trauma na boca ou no dente?
 - a) Imediatamente depois.
 - b) 2 horas depois.
 - c) 1 dia depois.
 - d) 1 semana depois.
5. Caso o dente saia da boca, em que solução devo armazená-lo?
 - a) Na água com detergente.
 - b) Na saliva.
 - c) Na terra.

- d) Nenhuma das opções anteriores.
6. O que posso fazer para evitar traumatismo?
- Correr e andar prestando atenção no trajeto.
 - Praticar atividades físicas ou brincar respeitando os colegas.
 - Não colocar objetos na boca.
 - Todas as opções anteriores.
7. Logo após um trauma na boca ou no dente quais cuidados devo ter?
- Comer alimentos duros nas primeiras horas.
 - Praticar atividades físicas.
 - Ter uma alimentação mais líquida e repousar, evitando movimentar a boca.

Resumo conceitual:

As práticas de atividade física e as práticas recreativas em ambiente escolar podem causar acidentes envolvendo impacto na boca e nos dentes.

Para saber mais, consulte também o Capítulo 7 do *Caderno Temático de Saúde Bucal*.

Acesse o vídeo “Machuquei meu dente! E agora?”, disponível em: <https://bit.ly/3PDZwOf>.

Gabarito:

- **Pergunta 1:**
 - Resposta Correta: D.
 - Caderno Temático de Saúde Bucal: Capítulo 6 – Tópico 6.1.2.
- **Pergunta 2:**
 - Resposta Correta: B.
 - Caderno Temático de Saúde Bucal: Capítulo 7 – Tópico 7.2.
- **Pergunta 3:**
 - Resposta Correta: C.
 - Caderno Temático de Saúde Bucal: Capítulo 7 – Tópico 7.2.
- **Pergunta 4:**
 - Resposta Correta: A.
 - Caderno Temático de Saúde Bucal: Capítulo 7 – Tópico 7.2.
- **Pergunta 5:**
 - Resposta Correta: B.
- **Pergunta 6:**
 - Resposta Correta: D.
 - Caderno Temático de Saúde Bucal: Capítulo 7 – Tópico 7.2.
- **Pergunta 7:**
 - Resposta Correta: C.



OFICINA 10

Exposição aos Fluoretos

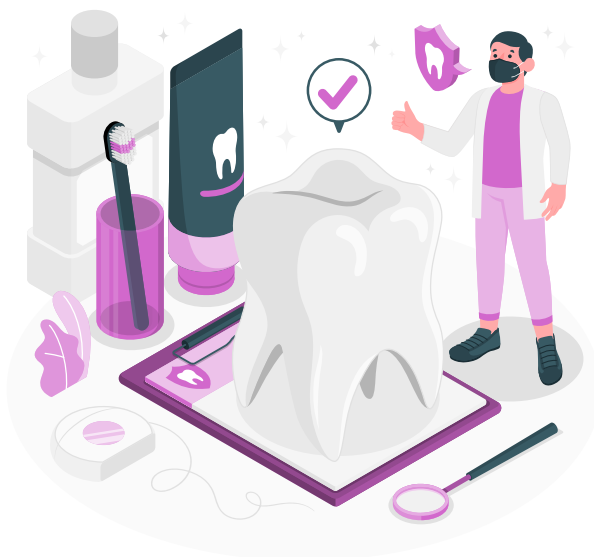
👤 **Público-alvo:** ensino fundamental II e ensino médio.

✍️ **Materiais necessários:**

- Ovo cozido.
- Vinagre.
- Gel de flúor 1,23%.
- Copo de vidro.
- Caneta marcadora preta ou azul.
- Um copo descartável 50 ml.

🕒 **Tempo de duração:** 30-45 minutos.

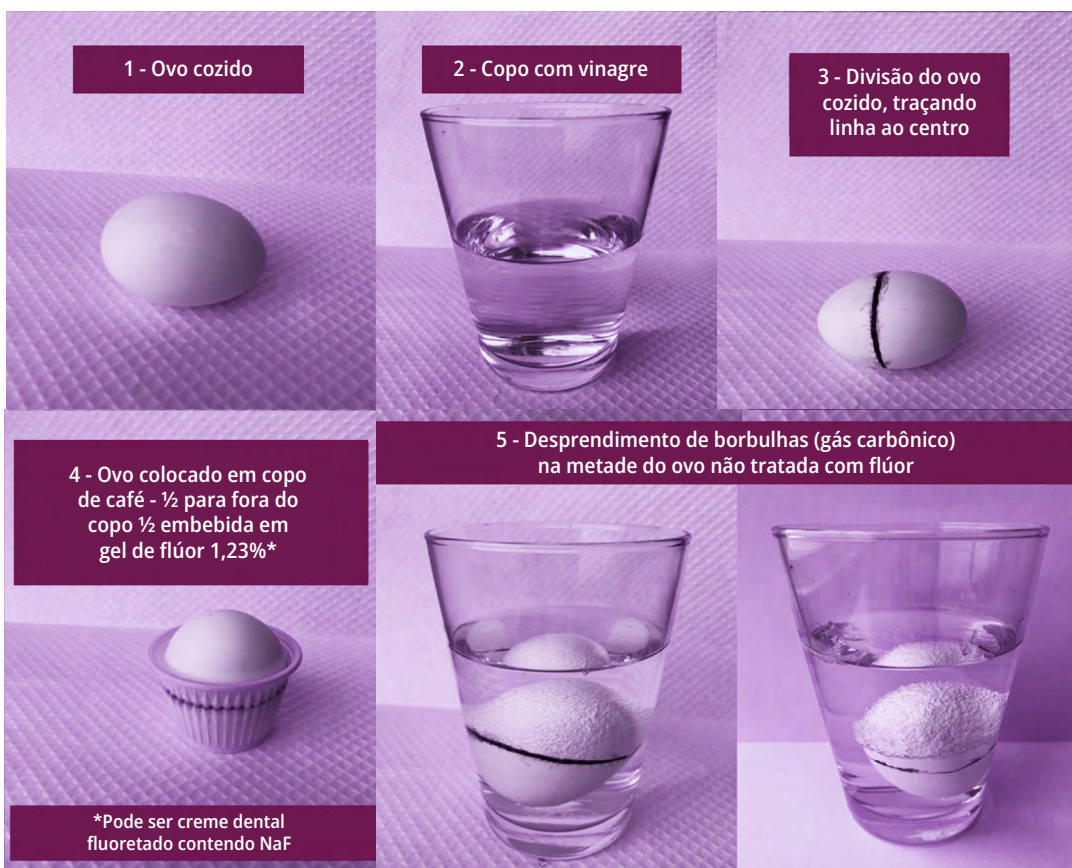
🎯 **Objetivo:** entender a ação de bactérias bucais envolvidas na produção de ácidos no ambiente bucal e a ação protetiva dos fluoretos.



Resumo da atividade (complementar com imagem a seguir):

- Pegar um ovo cozido (imagem 1) e um copo de vidro com vinagre (imagem 2).
- Com o auxílio de uma caneta marcadora preta, desenhar uma marcação dividindo o ovo meio a meio (imagem 3).
- Em seguida, pegar um copo descartável de 50 ml e preencha-o com gel de flúor 1,23% e mergulhar uma metade do ovo cozido no copo descartável de forma que o flúor toque essa superfície (imagem 4).
- Remover o ovo do copo descartável e, com delicadeza, inserir o mesmo no copo de vidro com vinagre.
- Esperar alguns minutos e observar a diferença nas superfícies de cada metade do ovo (imagem 5).

Figura 5 – Ilustração sobre a experiência do ovo



Fonte: Tome Ciência e Tenha Saúde Bucal, Jaime A. Cury.

Entendo a experiência:

- A casca do ovo representa o esmalte dental que, embora seja extremamente duro, dissolve-se em ácido e essa progressão resulta em formação de uma cavidade (“buraco”). O vinagre representa o ambiente ácido produzido pela fermentação de micro-organismos em presença de açúcar. Já a parte não dissolvida da casca do ovo representa o controle de acúmulo de placa dentária (composta por diversos micro-organismos) e proteção conferida pela ação do flúor.
- O desprendimento maior de borbulhas (gás carbônico) ocorre na metade do ovo não tratada com flúor, pois o dente é um mineral que é dissolvido (destruído) por ácido. As bactérias grudadas nos dentes (placa dental) produzem ácido toda vez que o açúcar é consumido, levando a uma destruição progressiva do dente (cárie). A casca do ovo também é um mineral, o qual é dissolvido por ácido. Como o mineral é carbonato de cálcio (no dente há 5%), a destruição pode ser acompanhada pelo aparecimento de gás carbônico, de acordo com a seguinte reação: $[CaCO_3]_n + nCa^{++} + nH_2O + nCO_2$. O flúor reage com minerais contendo cálcio formando uma capa protetora (“CaF₂”) que isola o dente do contato com o ácido. Portanto, toda vez que os dentes são escovados, além de remover bactérias, forma-se “CaF₂” sobre os dentes protegendo-os da ação dos ácidos produzidos pelas bactérias. Po-

rém, o “CaF2” formado não é permanente e lentamente se dissolve, daí a importância da regularidade da escovação diária dos dentes.

Resumo conceitual:

- Os dentes, ao contrário do pensamento geral, não são estruturas rígidas e possuem comunicação com a corrente sanguínea por meio de vasos sanguíneos e inervações em seu interior. Eles são órgãos mineralizados que tem como função principal cortar e triturar alimentos, colaborando para melhor digestão. Eles são compostos pelas seguintes partes:
 - Esmalte: tecido mineralizado que se encontra externamente ao dente;
 - Dentina: localizada abaixo do esmalte, é um tecido um pouco menos mineralizado que o esmalte e recobre a polpa dentária;
 - Polpa: conjunto de vasos e nervos que possibilita que o dente tenha percepções como de frio, calor e movimentos. Ela se estende da câmara pulpar até o canal radicular, que se encontra na raiz do dente, permitindo que os nervos e vasos sanguíneos comuniquem com as estruturas externas.

A erosão ácida dos dentes é um processo de perda dos minerais do dente que acontece, principalmente, pela alimentação frequente de produtos ácidos, como refrigerantes, energéticos, vinagre e limão, por exemplo. Diferente da cárie dentária que ocorre pela ação de micro-organismos do biofilme através de um processo bioquímico, a erosão ácida acontece em decorrência da ação dos ácidos de alimentos ou bebidas, através de um processo apenas químico.

Para saber mais, consulte também os Capítulos 6 e 7 do *Caderno Temático de Saúde Bucal*.

Saiba mais

A descrição completa do experimento está descrita no material elaborado pelo professor Prof. Jaime Aparecido Cury. Disponível em: <https://bit.ly/3yPgHGw>.



Conte-nos o que pensa sobre esta publicação. [Clique aqui](#) e responda a pesquisa.

DISQUE SAÚDE **136**

Biblioteca Virtual em Saúde do Ministério da Saúde
bvsms.saude.gov.br



Em cooperação



MINISTÉRIO DA
EDUCAÇÃO

MINISTÉRIO DA
SAÚDE

**Governo
Federal**